

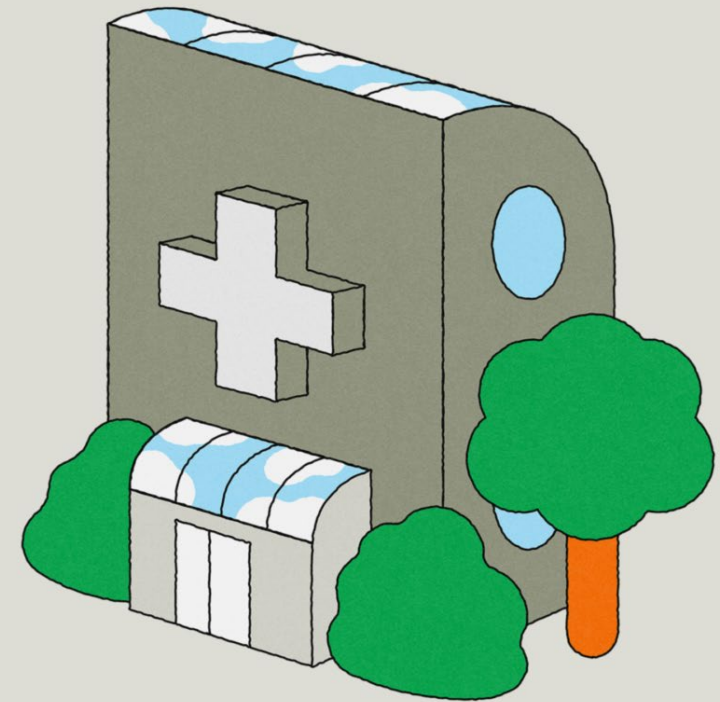
Retten til sykepenger etter folketrygdloven §8

Øvingsoppgaver



Vilkår for rett til sykepenger etter folketrygdloven §8

- Tilknytning:
 - medlem av folketrygden (Ftrl §2-1)
 - Arbeidsliv (Ftrl § 8-3, 1-2.ledd, § 8-2 og §8-55)
- Alder
- Sykdom/skade (Ftrl. § 8-4)
 - ICPC (International Classification of Primary Care)
 - Primærhelsetjenesten
 - ICD-10 (International Classification of Diseases and Related Health Problems) Spesialisthelsetjenesten
- Arbeidsuførhet (§8-4)
- Aktivitetstiltak (§8-8)





Del A

Marte Kirkerud hadde vært arbeidsledig og mottatt dagpenger en periode, men var glad da hun igjen fikk jobb som sekretær i et stort firma. Den 1. september hadde hun første dag i jobben. Hun trivdes umiddelbart med kollegaene, selv om jobben var litt stressende.

Etter to uker i arbeid havnet hun på fest med gamle kjente en søndagskveld. Det ble drukket mye tequila, og mandag morgen våknet hun mer bakfull enn noensinne. Hun kastet opp, hadde tung hodepine og var kvalm og svimmel — og skjønnte fort at hun ikke var i stand til å gjøre jobben. Nokså flau ringte hun sjefen og fortalte dette. Han ble nokså morsk, og sa at han ville slett ikke betale henne sykepenger for denne dagen: for det første var hun jo slett ikke syk, og dessuten hadde hun vært så kort tid i jobben at hun ikke hadde krav på sykepenger. Marte måtte holde sengen hele dagen, men tirsdag morgen karret hun seg igjen på jobb.

Har Marte Kirkerud krav på sykepenger på mandagen etter bakrus? (Ftrl §8-4)

- Regnes bakrus som en sykdom?
- Regnes Marte Kirkerud som syk denne dagen?
- Har Marte Kirkerud rett på sykepenger etter kun å ha arbeidet i to uker? (Ftrl §§8-2, 8-17 og 8-18)



Del B

De neste ukene holdt Marte seg langt unna alkohol, men en fredagskveld i midten av oktober gikk det galt igjen. Etter å ha inntatt store mengder alkohol på fest var hun lett å overtale da noen av vennene foreslo at de klatret opp på hustaket. Beruset og ukonsentrert skled hun på en takstein og falt ned fra flere meters høyde. Hun fikk flere brudd i armer og hender, og med gips og tidvis store smerter ga legen klar beskjed om at hun ikke kunne gjøre kontorarbeid de følgende ukene.

Marte var ikke høy i hatten da sykemeldingen ble sendt inn, og ringte sjefen sin igjen for å beklage det som hadde skjedd. Som ventet, ble arbeidsgiveren igjen nokså morsk. Heller ikke nå kunne hun ha krav på sykepengen, sa han: Skaden var jo hennes egen feil, når hun klatret på hustak i fylla!

- Har Marte Kirkerud krav på sykepengen etter fall fra tak?(Ftrl §8-4)
- Kan arbeidsgiver nekte å betale sykelønn i arbeidsgiverperioden?



Del C

Etter dette sluttet Marte helt å drikke, og kom etter hvert tilbake i arbeid. Dette var likevel ikke helt enkelt. Hånden fungerte ikke helt godt, så hun skrev saktere enn før og måtte ta pauser underveis pga smerter. Verre var det imidlertid at hun hadde fått et svært dårlig forhold til sjefen. Kollegaene fortalte at sjefen snakket negativt om henne når hun ikke var til stede, han sa at hun gjorde en dårlig jobb og at hun var alkoholisert. Selv følte hun at sjefen unngikk henne, og det ble tyngre og tyngre å gå på arbeid. Etter en hendelse der sjefen kjeftet på henne og kalte henne «ubrukelig» på et fellesmøte i bedriften, ble situasjonen ytterligere forverret. Hun sov dårlig, og tunge tanker som hun hadde hatt også i perioden som arbeidsledig dukket opp igjen.

Situasjonen ble stadig vanskeligere, og til slutt gikk hun til legen og fortalte om situasjonen på arbeid og det mørket hun følte hun befant seg i. Legen mente at hun ikke bare var utslitt, men at totalbelastningen av skadene etter fallet fra taket, sjefens mobbing og hennes tendens til tungsinn samlet hadde ført til en depresjon. I denne situasjonen kunne hun ikke arbeide, men trengte ro og avstand fra jobben for å komme ut av depresjonen, mente legen, og sendte inn en sykemelding. Arbeidsgiver nektet imidlertid å godta også denne sykemeldingen.

Marte spurte da om det var mulig å gjøre noen tilpasninger så hun i en periode kunne utføre arbeid som var enklere for henne med den skadede hånden, og som ikke krevde så tett kontakt med sjefen. Dette ble imidlertid også avvist av sjefen, som var fast bestemt på at dette var Martes eget problem — ikke bedriftens: hvis hun ikke kunne utføre jobben hun var ansatt for å gjøre, måtte hun heller se seg om etter en ny jobb.

Har Marte Kirkerud krav på sykepenger i en situasjon der det er en kombinasjon av flere typer utfordringer, med både fysisk og psykisk uhelse, og en konflikt- eller mobbe-situasjon med sjefen?

- Hva er omfattet av «sykdom» eller «skade»?
- Hva med arbeidsrelatert aktivitet «så tidlig som mulig» og tilrettelegging?

www.utdanningsforbundet.no
post@utdanningsforbundet.no