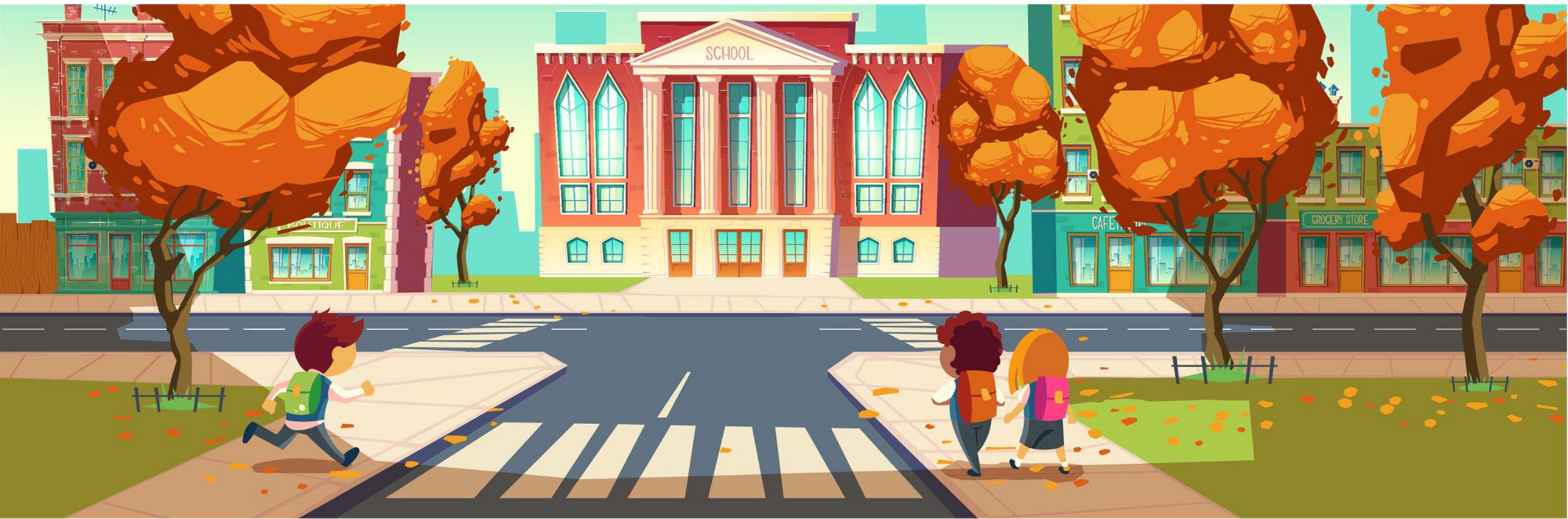


# Vold og trusler – i et arbeidsmiljøperspektiv.

Hanna Cecilie Jemtegaard og Marie Ruud  
v/seksjon for juridiske spørsmål



# Dagens opplegg:



STATUS FOR VOLD OG TRUSLER I  
SKOLEN



GJENNOMGANG AV REGELVERK  
OG LOVENDRINGER



VERKTØY OG HJELPEMIDLER I  
ARBEIDET

# Overordnet

- Tema for økten
- SINTEF-rapporten synliggjør en del utfordringer.
- UDFs politikk rundt noen av temaene vi kommer inn på.

# Hva er status?

- Daglig tema i media
- Mange i våre sektorer utsatt
- Hvorfor?



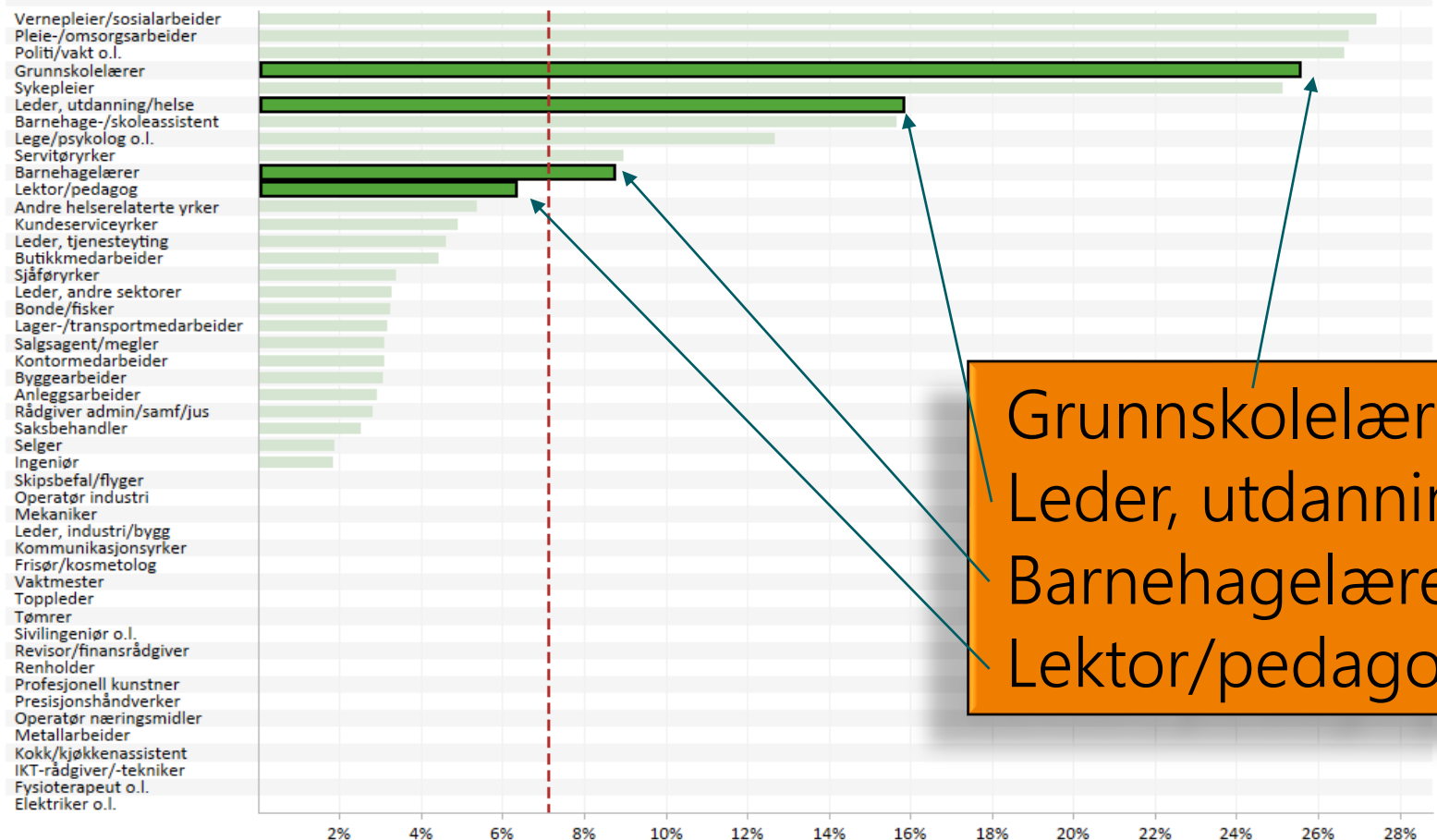


# Utsatt for vold eller trusler siste år

## Vold og trusler om vold (samlet)

Det vil si at man i løpet av det siste året har vært utsatt for trussel og/eller vold på arbeidsplassen

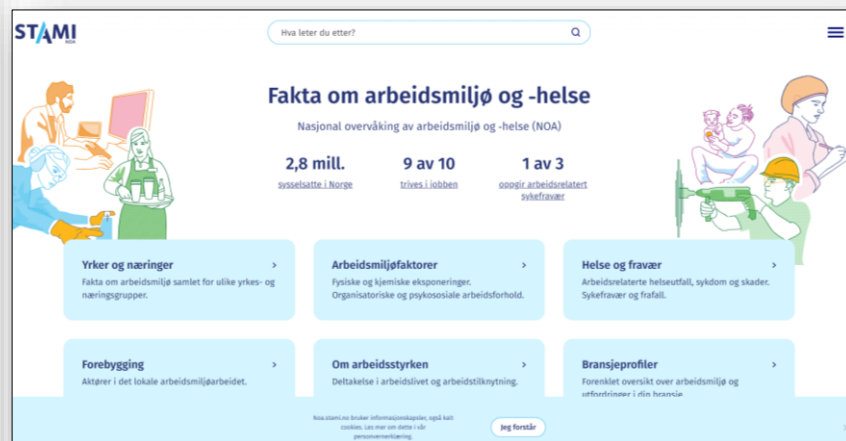
### NOA yrkesgrupper



■ Andel (%) som oppgir at de er utsatt for vold og/eller trussel

Kilde: SSB, LKU-A 2019

STAMI  
NOA



Grunnskolelærere	26%	(14,9)
Leder, utdanning og helse	16%	
Barnehagelærere	9%	(14,3)
Lektor/pedagog	6%	(2,7)

# Arbeid som gjøres på feltet

- Arbeidstilsynets kampanje
- Samarbeid med KS og andre lærerorganisasjoner
- Utdanningsdirektoratet – oppdrag om rapportering og statistikk på vold i skolen



Gjennomgang av lovverket.

Arbeidsmiljølovens krav til et forsvarlig  
arbeidsmiljø – vern mot vold og trusler mv.



# Arbeidsmiljøloven (aml) sier:

- Arbeidstakere har krav på et «fullt forsvarlig» arbeidsmiljø, jf. aml. § 4-1, jf. formålet i § 1-1 «helsefremmende og meningsfylt arbeidssituasjon».
  - Krav til det fysiske arbeidsmiljøet, aml. § 4-4
  - Krav til det psykososiale arbeidsmiljøet, aml. § 4-3
- Generelle krav til forebygging og tilrettelegging, jf. aml. § 4-1 andre ledd


# Nærmere om arbeidsmiljø

- Krav til det fysiske arbeidsmiljøet, aml. § 4-4
- Krav til det psykososiale arbeidsmiljøet, aml. § 4-3
  - Ikke utsettes for **trakassering** og annen **utilbørlig opptreden**.
  - Beskyttes mot **vold, trusler og uheldige belastninger** som følge av kontakt med andre.

# Elever og barns rett til et trygt og godt skole- og barnehagemiljø.

- Opplæringsloven:
  - Rett til et trygt og godt skolemiljø, jf. oppl. § 12-2.
  - Nulltolerense og forebygging, jf. oppl. § 12-3.
- Barnehageloven:
  - Ingen tilsvarende rettighetsbestemmelse som i oppl.
- Aktivitetsplikt oppl. § 12-4 og bhgl. § 42.

# Forholdet mellom de ulike lovene



Arbeidsavtalen - brudd på  
arbeidsavtalen?  
Arbeidsgivers styringsrett  
Arbeidsmiljøloven  
Forvaltningsloven

Barnehageloven,  
opplæringsloven,  
forvaltningsloven

# Arbeidsmiljøloven og forskrift om utførelse av arbeid, kapittel 23A

[Forskrift om utførelse av arbeid, bruk av arbeidsutstyr og tilhørende tekniske krav \(forskrift om utførelse av arbeid\) - Fjerde del: Krav til annet risikoutsatt arbeid - Lovdata](#)

**Arbeid som kan medføre fare for å bli utsatt for vold og trussel om vold.**

- Kartlegge risiko
- Opplæring
- Informasjon
- Tiltak
- Oppfølging av arbeidstaker

**Risikovurderingen skal særlig ta hensyn til:**

- arbeidets organisering og tilrettelegging
- hvor, når og i hvilke situasjoner arbeidstaker kan bli utsatt for vold og trussel om vold
- Alenearbeid
- arbeidstidens plassering og organisering
- bemanning,-kompetanse
- utforming av arbeidslokalene og tekniske løsninger
- effekten av iverksatte og planlagte forebyggende tiltak.

# HMS-lovgivning

## **AML § 3-1:**

Fastslår plikten til et systematisk HMS-arbeid.

## **Internkontrollforskriften § 5:**

Innholdet i det systematiske helse-, miljø- og sikkerhetsarbeidet.

Internkontrollen skal tilpasses virksomhetens art, aktiviteter, risikoforhold og størrelse i det omfang som er nødvendig for å etterleve krav i eller i medhold av helse-, miljø- og sikkerhetslovgivningen.

## **- punkt 7**

iverksette rutiner for å avdekke, rette opp og forebygge overtredelser av krav fastsatt i eller i medhold av helse-, miljø- og sikkerhetslovgivningen

Må dokumenteres skriftlig



# Avvik og avvikshåndtering

- Loven er klar!

Det er et lovkrav at arbeidsgiver skal ha opprettet et system for å melde og håndtere avvik.

- Hvordan fungerer det i praksis?

Det er ikke selve skaden, men grunnen til den uønskede hendelsen, situasjonen eller «nestenulykken» som skal meldes som avvik.

- Hvordan bygge en god avvikskultur?

Arbeidsgiver må legge til rette for, og ønske og forvente at det meldes avvik.

Avvik må følges opp.

Aktive HMS-grupper/partssamarbeid

**God avvikshåndtering handler om:**

- å finne ut **hva** som har skjedd
- å finne ut **hvorfor** det skjedde
- **rette opp** forholdet
- sørge for at det **ikke** skjer igjen

# Medvirkningsplikt

## AML§2-3

Arbeidstakere har plikt til å medvirke til å skape et fullt forsvarlig arbeidsmiljø, delta i det systematiske HMS-arbeidet og aktivt medvirke til et godt og sikkert arbeidsmiljø.



# Vern i straffeloven

## §§ 263, 271 og 273 *Alminnelig vern*

### § 265 *Særskilt vern for enkelte yrkesgrupper*

Med bot eller fengsel inntil 2 år straffes den som ved trusler søker å påvirke yrkesutøvelsen til en person fra en særlig utsatt yrkesgruppe. (...)

### § 286 *Vold mot særskilt utsatte yrkesgrupper*

Den som ved vold søker å påvirke yrkesutøvelsen til en person fra en særskilt utsatt yrkesgruppe, straffes med bot eller fengsel inntil 3 år.

c. personer som har ansvar for opplæring i grunnskole eller videregående skole.

# Reglene om avverging av skade og bruk av fysisk inngripen

# Reglene om avverging av skade og bruk av fysisk inngripen

- Ny opplæringslov gjeldende fra 1. august 2024
- Kort om begrunnelsen for reglene
- Overordnede regler: Grunnloven og menneskerettigheter
- 3 nye paragrafer i den nye opplæringsloven
- Høring: selvstendig rettslig grunnlag for å gripe inn overfor elever som forstyrrer undervisningen eller kommer med verbale angrep - høringsfrist 10. oktober 2024.

# Bakgrunnen for reguleringen av fysisk inngripen

- Prop. 62 L (2023-2024):
- Det brukes fysisk makt mot elever i skolen i dag, og det er usikkerhet blant ansatte om når og hvordan det er adgang til å utøve fysisk makt mot elever.
- Flere offentlige utvalg har drøftet problemstillingene knyttet til regulering av fysisk inngripen i skolen.
- Det er et mål å unngå å bruke fysisk makt, men urealistisk å legge til grunn at det alltid kan unngås.
- Bruk av fysisk makt overfor elevene så inngripende at det bør ha et klart hjemmelsgrunnlag.



# Overordnet: Menneskerettigheter

- Legalitetsprinsippet – bruk av fysisk inngripen krever hjemmel i lov, Grl. § 113
- Forbud mot tortur og annen umenneskelig eller nedverdiggende behandling eller straff, Grl. § 93, EMK artikkel 3, SP artikkel 7
- Rett til personlig integritet og privatliv, jf. Grl. § 104, EMK artikkel 8
- Rettigheter i Barnekonvensjonen, BK artikkel 3 og 12
- Rettighetene til personer med nedsatt funksjonsevne, CRPD artikkel 17

# Hvilke rettslige grunnlag finnes for bruk av fysisk inngripen, makt og tvang i skolen?

- Opplæringsloven §§ 13-4: Fysiske inngrep for å avverje skade
- Helse – og omsorgstjenesteloven kap. 9
- Straffelovens regler om nødrett og nødverge, se §§ 17 og 18.
- Verbale og fysiske virkemidler i skolen hjemlet i et omsorgsansvar.

# 3 nye paragrafer i opplæringsloven

- Krav om forebygging, se § 13-3
- Hjemmelen for å gripe inn fysisk, se § 13-4
- Meldeplikt og dokumentasjon, se § 13-5

## **Reglenes virkeområde:**

- grunnskolen, videregående opplæring, leksehjelp og SFO
- Reglene gjelder for alle ansatte – lærere, assistenter, skoleledere og andre ansatte på skolen

## Krav om forebygging, se opplæringsloven § 13-3

*"Kommunen og fylkeskommunen skal sørge for at skolen, leksehjelpa og skolefritidsordninga driv eit kontinuerleg og systematisk arbeid for at det ikkje skal oppstå situasjonar der tilsette må gripe inn fysisk mot elevar."*

# Hjemmel for fysisk inngrep for å avverge skade, se opplæringsloven § 13-4

*«Tilsette i skolen, leksehjelpa og skolefritidsordninga kan, når andre tiltak ikkje er tilstrekkelege gripe inn fysisk mot elevar for å avverje at ein elev*

- a. krenkjer ein person fysisk eller utsett seg sjølv for fysisk fare*
- b. skader eigedom*
- c. viser ei åtferd som er sterkt fornedrande for eleven sjølv*

*Det fysiske inngrepet kan ikkje gå lenger enn nødvendig, og det skal stå i eit rimeleg forhold til dei interessene som skal varetakast.*

*Handlingar som er allment aksepterte i samhandling mellom vaksne og barn som dei har omsorg for, skal ikkje regnast som fysisk inngrep etter paragrafen her.»*

# Når kan en ansatt gripe inn fysisk?

Ansatte kan gripe inn fysisk for å stoppe eller avverge at en elev:

- Krenker en annen person fysisk
- Utsetter seg selv for fysisk fare
- Skader eiendom
- Viser en adferd som er sterkt fornedrende for seg selv



# Skranker for bruk av fysiske inngrep

Oppl. § 13-4 andre avsnitt:

*"Det fysiske inngrepet kan ikkje gå lenger enn nødvendig, og det skal stå i eit rimeleg forhold til dei interessene som skal varetakast."*

# Avgrensning i av hva som skal regnes som fysiske inngrep etter oppl. § 13-4

Oppl. § 13-4 siste avsnitt:

*Handlingar som er allment aksepterte i samhandling mellom vaksne og barn som dei har omsorg for, skal ikkje regnast som fysisk innngrep etter paragrafen her.»*

# Meldeplikt og dokumentasjon, se opplæringsloven § 13-5

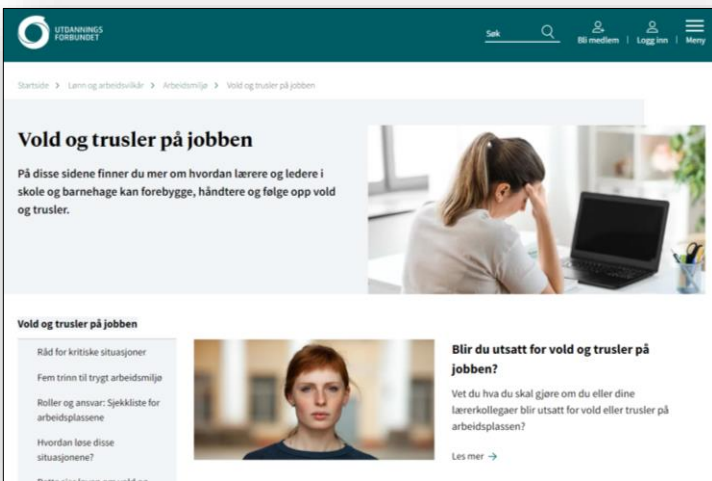
*«Ein tilsett som har nytta fysiske inngrep etter § 13-4, skal melde frå om dette til rektor. Rektor skal melde frå til foreldra til eleven. Dersom det er nytta fysiske inngrep mot den same eleven fleire gonger, eller inngrepet er særlig alvorleg, skal rektor melde frå til kommunen eller fylkeskommunen.*

*Skolen skal dokumentere alle fysiske inngrep med ei kort omtale av hendiga, inngrepet som vart gjort, og eleven sitt syn på saka.»*

# Forholdet mellom reglene om fysisk inngripen og skolemiljøreglene

# Krenkelsesbegrepet

- Departementet legger til grunn at fysiske inngrep som er gjort i tråd med vilkårene i oppl. § 13-4 vil ikke være en krenkelse av elever etter skolemiljøreglene.
- Eleven vil likevel kunne oppleve at skolemiljøet ikke er trygt og godt. I så fall utløses aktivitetsplikten for skolemiljø etter § 12-4.
- Skille mellom elevens subjektive opplevelse av hva som er en krenkelse og hva som objektivt sett er en krenkelse.



# Her finner dere hjelp:



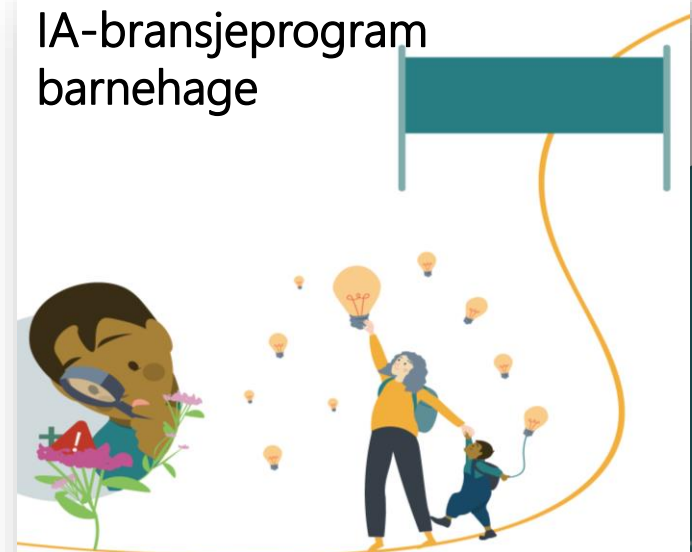
## Arbeidsmiljøportalen

### Godt arbeidsmiljø forebygger sykefravær

Det lønner seg å investere i arbeidsmiljøet. I gode arbeidsmiljø øker produktiviteten, trivselen og motivasjonen for arbeidet. Sykefraværet går også ned.



### IA-bransjeprogram barnehage





# Takk for oss!



[post@utdanningsforbundet.no](mailto:post@utdanningsforbundet.no)

24 14 20 00

[www.utdanningsforbundet.no](http://www.utdanningsforbundet.no)